



目錄

Contents



一 突破傳統融入現代的－台北市農會

農會的宗旨	3
農會組織概況	5
台北市農會組織結構	
台北市農會選任人員產生結構	

二 治本於農－農會的業務

臺北市的農業現況	7
開創臺北市農業特色	9
反映農情爭取農民權益	9
購物中心	10
農業資材供銷服務	10
陽明山牧場	11
休閒農業旅遊服務	11
建國假日花市	12
陽明農作物堆集場	12

三 農村建設與發展－現代市民的休閒天地

結合生產、生活、生態的農業教育	
觀光農園、茶園、果園、花園	14
市民農園	17
休閒農場	18

四 台北市農會的會員－九個區農會

區隔與定位	19
農會會員及農事小組一覽表	
臺北市各級農會推廣組織概要一覽表	
北投區農會	21
士林區農會	22
內湖區農會	22
南港區農會	23
中山區農會	23
松山區農會	24
大安區農會	24
景美區農會	25
木柵區農會	25





突破傳統融入現代的
台北市農會



台北市農會成立於民國 37 年 (1948)，走到民國 103 年 (2014) 已成立 66 週年，歷經超過一甲子的時間，從農業社會走向科技時代，此期間臺北市的農業在台北市農會的遠見擘畫及各區農會的共同努力下，順應時代的演替不斷求新求變，隨著都市現代化的轉型，發展出獨特的都市農業特色，將原有傳統的生產型農業，轉向生活化、生態化的都市休閒農業。提供市民大眾在繁忙緊張的都市生活中，仍能奔向田野，擁有陽光、綠野及清新空氣，身心得以舒暢享受自然而安逸的高品質生活。

如果您有心注意臺北市的農業發展，您會發現我們一直努力維護生態，把臺北市的農業地區打造成市民的後花園，在這裡您可以荷鋤歸田，體驗都市農夫的樂趣；也可以與大自然交朋友，認識豐富的生態環境，是與緊張繁忙的都市水泥叢林截然不同的世外桃源。



農會的宗旨

農會以保障農民權益，提高農民知識技能，促進農業現代化，增加生產收益改善農民生活，發展農村經濟為宗旨。



組織概況

農會的性質為農民團體，是公益性的社團法人，台灣的農會分為三級制，依行政劃分為鄉（鎮、市、區）農會、縣（市）農會與直轄市農會及全國農會三級。

台北市農會創立於民國 37 年 (1948)5 月 24 日，由原臺北州農會劃分改組而成，創會時轄下有松山、中山、雙園、大安、大同、古亭等六個區農會。民國 56 年 (1967)7 月臺北市改制為直轄市，民國 57 年 (1968)7 月 1 日鄰近六鄉鎮歸併市轄，市農會轄下增加內湖、南港、景美、木柵等四個區農會。民國 63 年 (1974)2 月陽明山管理局農會裁併入市農會，北投、士林兩個區農會併入。

民國 64 年 (1975) 農會改選，原古亭、大同區農會分別併入雙園、中山區農會。民國 79 年 (1990) 雙園區農會更名為萬華區農會，民國 82 年 (1993)3 月萬華區農會併入松山區農會。

目前台北市農會轄下共有北投、士林、內湖、南港、中山、松山、大安、景美、木柵等九個區農會。

台北市農會依農會法設置理事二十一、監事七人，分別組成理事會、監事會。理、監事由會員代表大會選出。本會會員代表共三十一人，由區農會的會員代表投票選出，其中區農會的理事長為當然代表。理、監事再分別互選出一人為理事長與常務監事。農會理、監事任期均為四年，連選得連任一次。但連任人數不得超過理、監事名額二分之一。



台北市農會本屆理、監事會為直轄市第 12 屆，成立於民國 102 年 (2013)4 月，由李國鈞先生連任理事長、程長鷗先生當選常務監事，蘇光正先生獲聘為總幹事。

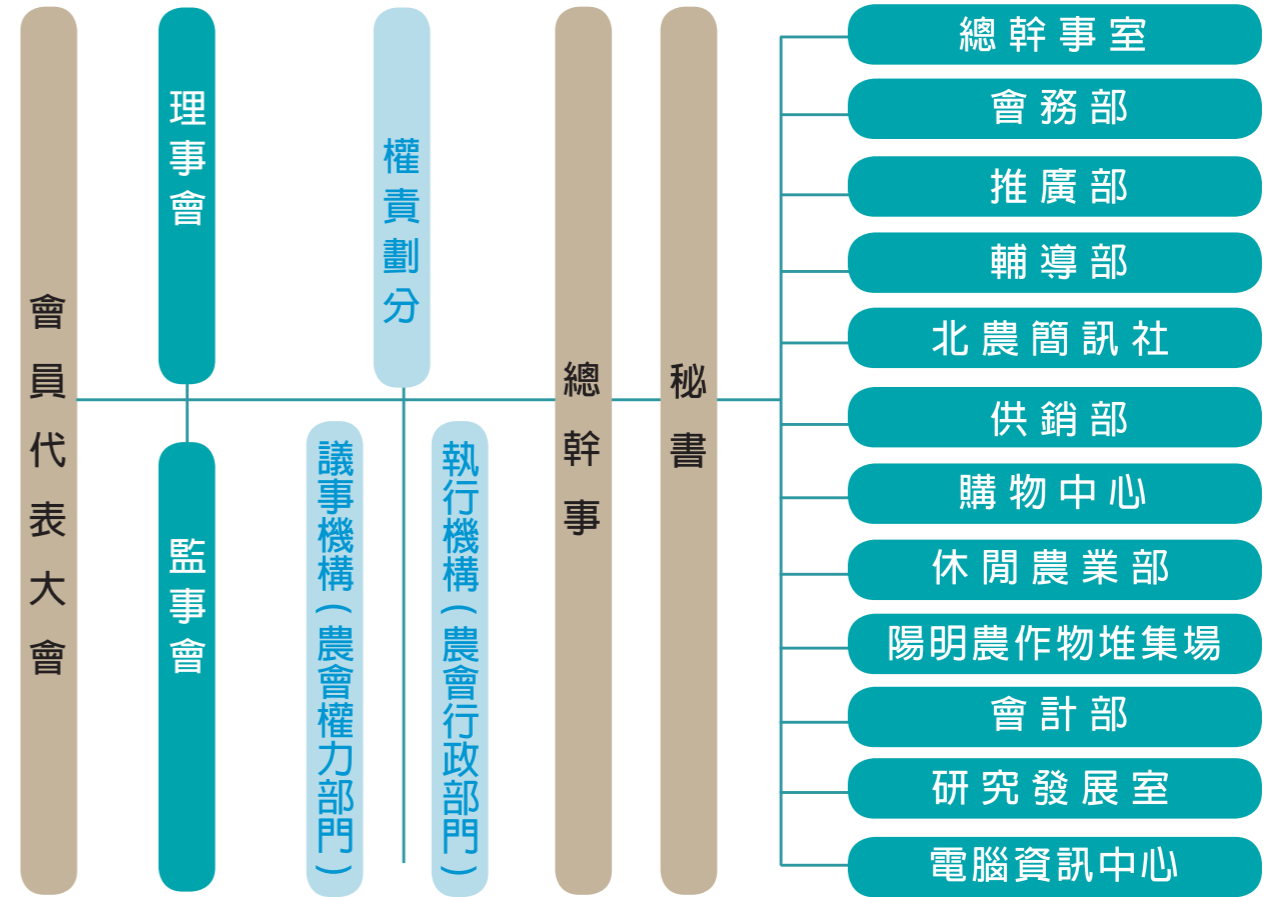
理事

李國鈞、謝玉灯、高秀雄、詹英太、鄒振龍、廖 良、潘清森
張 寅、陳兩全、林茂盛、劉豐市、黃源泉、陳進治、高銘鴻
吳 星、郭和田、林本豐、林啟仁、張順孝、陳茂生、李茂松

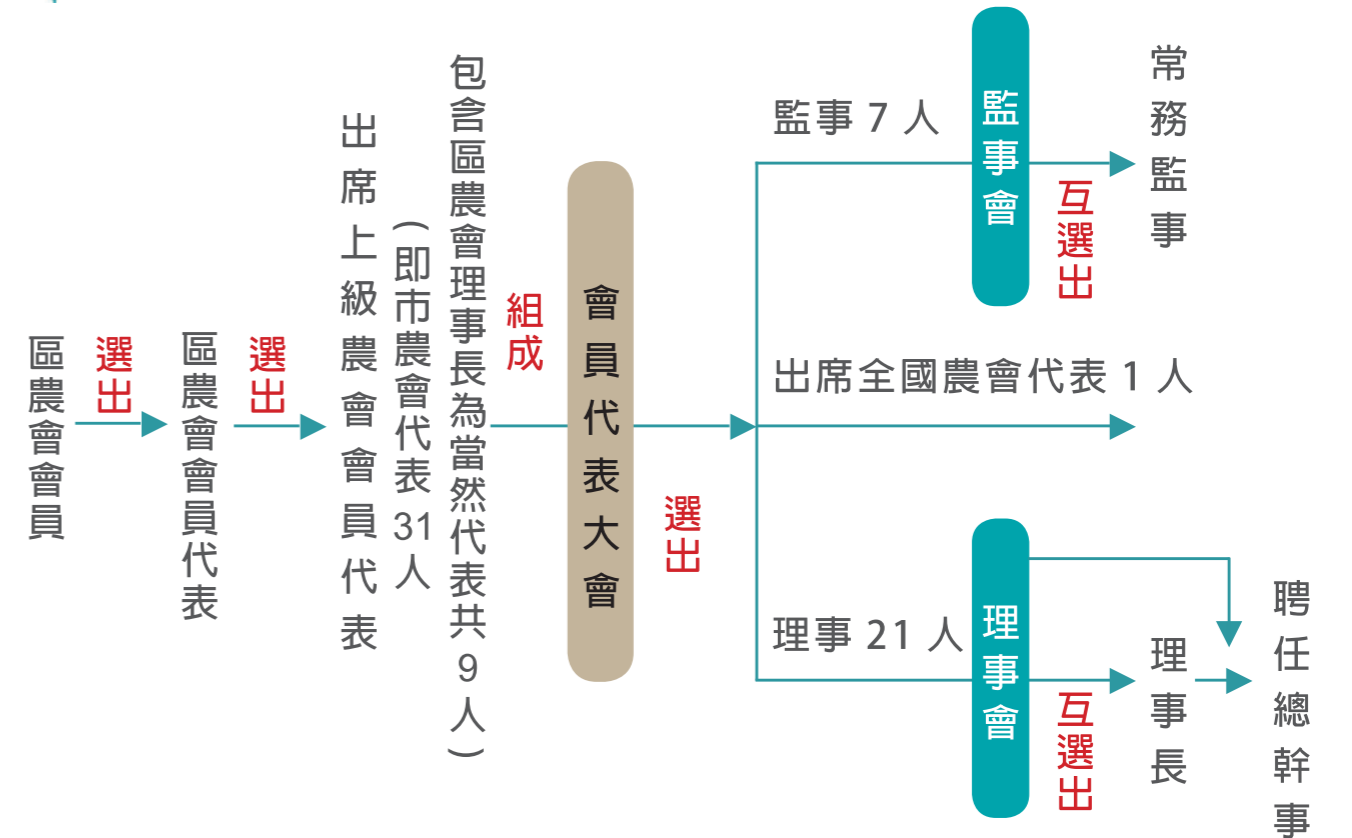
監事

程長鷗、謝培恭、黃慧芬、謝光隆、陳萬森、翁清楠、謝 勇

台北市農會組織結構



台北市農會選任人員產生結構



治本於農
農會的業務



在臺灣，農會有百年以上的歷史，是一個重要的農民組織，它是公益性社團法人，擔任著政府與農民間的橋樑，所以無論是反應農民意見，或是協助政府制定農業政策，都是非常重要的一個角色。

每年，農會協助政府執行相關農業計畫，無論是農業人才培訓、農民專業技能訓練、地方產業文化、農地活化、農村再生、休閒產業等，農會都是政府推廣政策、執行農業方案的好幫手，在台灣農業發展史上佔舉足輕重的地位。

依法農會是公益性團體，但它也是私法人，各農會人事、財務獨立，需自給自足，而台北市農會這幾年也努力發展經濟事業，以求提昇經營績效，創造營業收入，俾能增加事業盈餘，提撥充實農業推廣經費，同時也儘力配合政策爭取農業推廣經費，幫助本市農民提昇農業經營之競爭力以求增加農家收益，提昇農民生活品質。

臺北市各農戶所擁有的農地面積僅約 0.5 公頃，且由於工商、金融及服務業蓬勃發展，土地價值高，生產成本也較高。又因為農地狹小，臺北市之農作物產值低，僅為全國農業產值之 0.13% (資料更新：2012-4-23 臺北市政府產業發展局整體業務概況)。但臺北市農作物之種類卻相當多樣，主要可分為水稻、蔬菜、果品、花卉、特用作物等。其中以蔬菜類為最大宗，其次為水稻、茶等農藝作物與果樹類。

在休閒產業部份，本會也著實從生產、生活、生態的三生農業發展出來，帶領著臺北市的國小學童走進農場，進行生態教學體驗課程，帶著孩子一起玩農業。除此之外，本會也積極走出臺北市，我們則規畫了各縣市的農漁村生態旅遊，結合在地產業文化及農村特色，安排國內外的遊客一同來體驗台灣的觀光休閒產業。

臺北市的農業現況

臺北市土地面積 27,198 公頃，耕地與山坡地合計約 15,000 公頃，面積占全市的 55%，到 2012 年底為止，耕地面積為 3,221 公頃，為全市面積的 11.85%，水田佔 35.15%，旱田 64.85%。2011 年底統計全市農戶人口計 32,328 人僅占全市人口之 1.22%。耕作面積除劃分為農業區外（主要分佈在關渡平原），其他大多數的耕地則分佈在保護區與山坡地，面積狹小，無法進行大規模耕種。
(資料來源中華民國 101 年臺北市統計年報)

臺北市農作物雖然整體產量較低，但是由於本身即是消費地，可以提供市民親近農業、體驗農業進而瞭解農業的機會，所以臺北市農業發展的焦點，早已轉移到臺灣農產品的供運銷及休閒與觀光。目前台北市農會藉由各項活動及場地整合全臺農特產品，除了在本身經營的農會超市販售外，也在建國假日花市農業櫥窗、臺北花博園山廣場的農民市集等處所，提供給全臺農漁會所屬的農漁民及產銷班一個銷售優質農產品的好機會。



開創臺北市農業特色

推廣部是農會服務農民的直接窗口，透過產銷班、農事研究班、家政改進班、四健會組織舉辦各種組訓、教育、聯誼活動，幫助農民增進知識技能，改善農家生活，創造收益。

台北市農會早在民國 69 年 (1980)，便開始輔導農民，將農場經營由生產性的初級農業，提升為加工及服務性的二、三級產業，幫助並鼓勵農民有系統地發展觀光農園、市民農園。同時也爭取政府政策及社會各界支持農民，肯定都市農業存在的積極價值，共同支持鄉土農業使農民與社會大眾同時受惠，多年來持續推展各式各樣的觀光農園如茶園、柑園、花園、草莓園、菜園、香菇園、柚子園、水蜜桃園；民國 78 年 (1989) 起推動市民農園讓市民親自去體驗農作，與農民同享田園之樂；民國 91 年 (2002) 輔導合乎法令規定、具發展潛力的農園申請合法休閒農場，將休閒農業的市場成功的拓展至田園教學領域，讓學生能在休閒的情境中充分快樂的學習，同時增加農民的收入。

研究發展室則是負責研究農會發展需求，針對開辦新事業或新商品進行資料蒐集、研究與評估，同時也針對已決定發展的新事業進行規畫與推動。

在新商品部份，研究發展室協助建立的品牌包括台北心系列 - 包含茶葉、魚、山藥及土肉桂系列，及近來推出的愛夯茶系列；新事業部份，研究發展室除了協助臺北市政府辦理有關花博圓山廣場農民市集相關業務外，也協助辦理本會轉投資事業成立的股份有限公司與本會有關的業務事宜。

◎ 反映農情爭取農民權益

為爭取農民整體權益，農會經常舉辦農情研討會及各類座談會反映農情爭取政府政策及社會各界支持農民謀求解決農村重大問題。

台北市農會輔導部透過區農會、農事小組、代表大會、理監事會等法定會議，了解農會及農民之意見，彙整向政府反映，擔任居中溝通之橋樑，並辦理臺北市各級農會員工訓練、研習等工作，提昇員工素質，增進服務品質。北農簡訊月刊，是目前臺北農家最普及的農業新聞刊物，每月 20 日出刊，發行 14000 份，報導各項農村活動及推廣計劃並肩負反映農情、充當農民喉舌重任，協助政府宣導政令等。除免費郵寄贈閱給會員、農業相關團體外，亦提供一般市民免費索取。北農簡訊社亦辦理農業視聽教材製作、農會各項業務及產品之廣告企劃行銷並負責資訊傳播、媒體公關工作等，促使政府政策及社會各界支持農民、農會、農產品及農業。

◎ 購物中心

購物中心成立於民國 77 年 (1988)，因應市場需要及環境改變，業務轉型多次，由最初的農產品運銷轉型為農產品銷售與宅配物流，並進而發展農產品電子商務，時至今日，仍不斷面臨嚴峻的挑戰與轉變。



目前除經營門市作為農產品銷售的實體通路外，為讓消費者方便購物及增加農產品的銷售，亦選擇幾處台北市較熱鬧的地點展售，讓農產品單純地貼近消費者，並更方便介紹給消費者認識更多的優質農產品，另外，因為農產品的需求很多元，屬於大宗農產品的銷售業務也是發展的重點。鄰近臺北市捷運新店線萬隆站的門市，是實體的商品展售商場，現場不只銷售臺北市及臺灣各地有品牌、具特色的優質農特產品，只要是健康、安全、有驗證的商品，都可在這裡買到。

在大宗農產品銷售方面，購物中心也擔綱重要的角色，消費者在下單訂購後，透過物流宅配功能將貨分送到顧客指定的地點，對於忙碌的臺北都市人而言，確實是貼心的服務；就生產者而言，購物中心非常有效率的連結了全台優質國產農漁產品的產銷雙方，提升了農漁產品的市場競爭力，嘉惠農漁民。

◎ 農業資材供銷服務

台北市農會辦理傳統供銷業務，銷售有機質肥料、化學肥料、種子及農藥以服務農民，民國 95 年 (2006) 年 8 月起為提高農業資材供銷效率並滿足市民居家綠美化的需求，台北市農會遂發展農業資材網路電子商務服務，建構特發網 (www.tfa.com.tw)，提供消費大眾便利的網路訂購宅配服務。特發網除了販售專業的農業資材，如：肥料、栽培土、種子、有機栽培盒組、環保廚餘桶組外，尚提供鮮花禮束、蘭花禮盒、盆栽等網路花店送禮服務。

另外，特發網亦提供免費諮詢服務與互動園地綠手指專欄及討論群組提供園藝栽培技術及綠化意見交流平台，鼓勵市民朋友一起來種樹、種花、種菜美化家園，為減碳、地球抗暖化盡一分心力。



◎ 陽明山牧場

陽明山牧場也就是大家所熟悉的擎天崗，位在陽明山國家公園範圍內，佔地約 368 公頃，土地屬國有財產，但經營、管理及使用權則歸台北市農會所有。

從日據時代開始，該牧場就是北部地區聞名的耕牛放牧中心，牧場最鼎盛的時期，約在民國 45 年 (1956) 前後，當時農民送來此處寄養的牛最多時達 1,768 隻，最遠來自三重、金山、蘆洲、五股及泰山等地，後來隨著都市化高度發展及農耕技術慢慢轉向機械化，農田面積縮減，耕牛也越來越少。

海拔 750 公尺的擎天崗，由於水牛不停的覓食習慣，造就了此地以類地毯草為主要植被的特殊景觀。民國 74 年 (1985)，陽明山國家公園成立後，擎天崗在遊憩與保育並重的原則下規劃為草原特別景觀區，使得這一望無際的草原景觀，成為市民休閒踏青的最愛。

◎ 休閒農業旅遊服務

大臺北都會區市民平日生活緊張忙碌，對於休閒活動的需求日益迫切，尤其是到郊外踏青進行賞花、採果、品茗等活動更是市民大眾的最愛。如果能妥善規畫將市民引導至郊區農村活動，同時促銷農產品繁榮農村經濟將是一舉數得的美事。台北市農會農村旅遊業務之構想始於民國 78 年 (1989) 規劃市民農園之初，期望藉由農村旅遊及市民農園業務之推動，帶動市民到農園消費，突破觀光農園發展之瓶頸，再創佳績。正式開辦則於民國 81 年 (1992)，初期以轄區的臺北市農村為範圍，配合觀光農園農特產品盛產季節，並結合市民農園體驗活動，組合成各式各樣的套裝行程，帶領市民前往農園進行採果、賞花、品茗、拔青菜、烤地瓜及田園教學等活動，深受大眾喜愛。

藉著臺北市近郊農村一日遊辦理的經驗，應消費者、市民之需求希望擴大旅遊行程增加旅遊新意及樂趣。因此，自民國 86 年 (1997) 7 月起台北市農會正式將農村旅遊事業成立事業部門，開始透過全省各地農漁會、產銷班、觀光農園、休閒農場合作，結合農漁產業文化活動，並根據農漁產品的不同產季，依時令將各地觀光農園、休閒農場中採果、賞花、品茗與各式農漁業體驗活動組成套裝行程，陸續推出各式一日遊、二日遊、三日遊，為配合兩岸農業交流，於民國 87 年 (1998) 起開辦農業專業大陸人士來臺參訪行程。台北市農會將多年國內休閒農旅的經驗和累積的資源串連全省旅遊行程、農特產品、農業會館、休閒農場、民宿及產業文化等休閒農業資源，經過包裝、開發成為可以利用網路銷售的休閒旅遊商品，讓休閒農業也可以藉由科技及有效率的商務模式來行銷，藉此幫助農民，將傳統以生產為主之初級產業，提昇為服務性之二、三級產業，以因應國際化之競爭。



◎ 建國假日花市

「臺北市建國假日花市」增加了花農收益並提供市民假日賞花、買花、以及賞景休閒好去處。民國 71 年 (1982) 12 月 18 日，台北市農會開辦建國假日花市，由臺北市政府產業發展局輔導，位於建國南路高架橋下綿延約半公里，每逢週末假日百花集中展售，儼然成為社會大眾共享的一座活動花園，並蔚為全世界最具規模的室外花卉市集之一。

建國假日花市在每星期六及星期日上午 9 時至下午 6 時開放，並在春節期間連續營業至除夕，每週並舉辦不同的農業櫥窗特展或免費教學活動。由於位處市中心交通便利，非常適合社會大眾假日休閒。

在仁愛路及信義路間占地八千餘平方公尺，整個花市有 200 多個展售位，供應各式各樣的盆栽花卉、鮮花、苗木，茶葉、種子、肥料、園藝資材應有盡有，每週吸引二、三萬人到此休閒、賞花、買花、品茗。回顧當初，台北市農會極力向臺北市政府爭取開辦花市，就是要幫助臺北市的花農創造有利的集貨優勢、開拓直銷通道，同時也有助於觀光農園及休閒農業的持續發展，尤其能突顯農業與生活相結合的成效和重要性，更驗證了農業存在於都市中的積極價值。



台北市農會輔導的花市展售者，以臺北市從事花卉生產工作者並以區農會會員及其同戶家屬從事花卉之農民產者列為優先，現花市共有 110 多位本市花農，另尚 40 多位花農登記在冊，等候遞補。

◎ 陽明農作物堆集場

位於士林夜市內的陽明農作物堆集場，是台北市農會的經濟部門之一，原為陽明山管理局農會管理，民國 62 年 (1973) 該農會與台北市農會合併後，始由台北市農會接手。當初設置的目的是為提供場地給士林、北投一帶的農民作為堆集農畜產品、分級包裝及銷售等供銷業務之用，藉以減少中間剝削，增加農民收益，從設置迄今不論時代如何改變，陽明農作物堆集場的交易依然熱絡，仍舊是士林居民生活中不可或缺的“大菜市場”。隨著士林夜市的發展，位於夜市內的堆集場，更適時的將晚上閒置的場所予以經營管理，成為台北市農會唯一不打烊的營業部門。





農村建設與發展

現代市民的休閒天地



結合生產、生活、生態的農業教育

從民國 69 年 (1980) 底在木柵指南山上建立臺灣第一個觀光農園 (茶園) 至今，臺北市輔導成立的觀光農園，包括有觀光菜園、茶園、花圃、柑園、蓮霧園、香菇園、草莓園、柚子園、百香果園、海芋園、水蜜桃園、仙人掌園、火龍果園等，這些各式各樣的觀光農園，不止讓市民一年四季都可享受休閒、採果、拔菜、賞花的田園樂趣，同時，讓臺北市的農業，兼具休閒、教育、社會、環保、遊憩等多項功能。

目前臺北市的觀光農園主要分佈在北投、士林、內湖、南港、木柵等山坡地區。北投區以竹子湖的觀光海芋園聞名全臺，其他還有觀光柑桔、花圃、仙人掌園等。士林區以觀光柑桔園、花圃為多，其他尚有觀光草莓、水蜜桃園等。內湖區以觀光草莓園最盛，其他還有觀光香菇、水蜜桃、柑桔等。南港、木柵的觀光茶園則提供臺北市民一個品茶及買茶的好場所。

伴隨著九年一貫教育鄉土教學、戶外教學的實施，台北市農會體認到這將是繼觀光農園及市民農園之後，農業轉型的另一個契機。遂於西元 2002 年結合臺北市政府籌組休閒農場輔導小組，輔導合乎法令規定、具發展潛力的農園轉型為休閒農場，作為國民中小學田園教學場所，藉由體驗式的活動安排，來了解農村生態、自然環境與人文活動，並滿足學習的娛樂性。

另一方面，為了讓休閒農場的教學體驗能與學校的戶外教學作更緊密的結合，以擴大休閒農場在教學體驗的產業市場。台北市農會積極的進行教案編製的工作，不但自民國 93 年 (2004) 起即陸續編印台北市休閒農園校外教學手冊、探索童書與校外教學簡介 DVD 等；民國 94 年 (2005) 起辦理教案評選比賽；97 年更邀請專家學者針對休閒農園的資源及特色編撰教案，同時架構網頁，為臺北市的休閒農場建立了一套完整的戶外教學教材。

民國 95 年 (2006) 起台北市農會更以補助部份活動材料費的方式，吸引大臺北地區國民小學教師及學童至休閒農場實地進行戶外教學體驗課程，截至民國 102 年 (2013) 止共補助了 39,000 人次，不但成功的協助休閒農場將市場拓展至田園教學的領域，同時解決了休閒農場平日 (週一至週五) 入園清淡的市況，平衡假日與平日的旅遊人潮。

◎ 觀光茶園

臺北市有南港觀光茶園及木柵觀光茶園，目前南港茶園主要生產包種茶，而木柵茶園主要生產鐵觀音茶，兩者風格迥異，卻都名聞遐邇，為臺北市的特產茶葉。

「觀光茶園」的成立，帶動了臺北人喝茶的風氣，將喝茶變成臺北人的休閒活動，大批的觀光人潮湧入該地區，這樣的轉變不但改善了農家的收入與生活，同時也成功的結合了農業與休閒，將傳統的生產型農業轉向生活化的都市休閒農業發展。

位於木柵指南路三段沿線的木柵觀光茶園，是臺北市第一個設立的觀光農園，因首開臺灣地區成立觀光農園先河，被喻稱為「指南里模式」。南港觀光茶園主要分布於舊庄里舊庄街二段，南深路及研究院路二段亦有零散種植。當地海拔約為 200 至 300 公尺，全年雨量適中，是理想的種茶環境，所產的包種茶清香蜜綠，倍受喜愛。目前的經營型態多維持較單純的茶園自製自售方式，純樸且少有商業氣息。遊客至此除了可瀏覽茶園和品茶外，在產茶的季節並可參觀採茶和製茶的過程，懂得自己選茶的人不妨上山自行品評選購。



◎ 觀光果園

臺北市的觀光果園，主要分佈在北投、士林、內湖、信義等山坡地區。春夏以觀光楊梅、水蜜桃、蓮霧、火龍果為主，秋冬時節則有觀光柑橘、柚子、番茄園等。

陽明山的桶柑俗稱草山柑，氣味獨特，是臺北市的特產，在北投、士林一帶山坡地栽植，每年 12 月至 3 月開放採果。臺北的觀光柑橘園以採果活動為主，入園需繳付清潔管理費用，滿園新鮮味美的陽明山桶柑就可以讓您大快朵頤了。

草莓是大人小孩的最愛，一顆顆鮮紅欲滴的草莓，氣味芬芳，令人見之垂涎，愛不釋手。臺北的草莓園，主要分佈在內湖的碧山路及大湖街等處，士林的平等里也有少數栽植，每年的 12 月至 5 月為開放期。觀光草莓園一般都不收取門票，園內不可試吃，採果外帶依時價計價。

市面上常見的水蜜桃因為需要低溫春化，一般都栽培於溫帶或高海拔山區，但是臺北市栽種的平地水蜜桃，則是將水蜜桃品種改良，使其能適應較溫暖的氣候，而且採收期也提前至 5 月份，硬是比拉拉山、武陵農場等高山水蜜桃提早約 2 個月上市。臺北市的平地水蜜桃分布於士林、北投、內湖等丘陵地區，因為採收期只有短短的 2 週，為免向隅，行前請先電洽各區農會或各農園。

臺北近郊的觀光柚子園，主要分佈在士林、內湖等地，除了一般人熟悉的文旦柚之外，尚有風味獨具的紅柚、白柚、泰國柚、西施蜜柚等，各式品種從中秋後陸續成熟，所以可以從中秋開放到年底，果熟時分，不妨三五好友相招採柚去！

大自然用不同的容貌，來述說四季的更迭；臺北的農民則用不同作物生產，來呈現台北的四季，盼您一起加入我們的行列，品嚐台北的四季。



◎ 觀光花園

臺北市的觀光花園多分布在北投、士林區，其中士林區菁山、平等里一帶以楓、槭、松、杉、柏和杜鵑等苗栽類的花園為主；北投區竹子湖一帶則以海芋為主，另外在陽明山國家公園的花鐘附近則有仙人掌、四季草花、櫻花、茶花、紫藤、杜鵑、繡球花等獨具特色的觀光花園。

臺北市的觀光花園早期多為專業生產場，所以園裡的花卉及苗木多是批發價，價格絕對比花店等通路來得便宜許多，而且觀光花園一般並不收取門票，除了供一般遊客自由參觀選購外，部分花園也提供團體進行草花栽植教學、換盆、組合盆栽等服務。

除了生產、批售及教學外，亦有少數花園憑藉著農園內的地勢、庭園苗木、花草與溪流等景觀資源，規劃出部分區域供遊客品茗、休憩。在這裡大人可以自由悠閒的挑選花木、與園主討論、請教養花蒔草的秘訣，累了還可以品茶、遠眺山嵐，孩子則可以在廣大的草地奔跑嬉戲。雖說觀光花園幾乎都是全年開放，不過團體前往最好還是先以電話與園主聯絡較佳。



◎ 市民農園

隨著國民所得的提高，為滿足都市人親自體驗農耕的樂趣及對安全農產品的需求，台北市農會於民國 78 年 (1989) 起積極規劃推動市民農園，希望將農業、休閒、教育功能相結合，由農民提供農地讓市民親自耕種，像是農耕公園，都市人攜家帶眷，在此活動筋骨，體驗農家生活，並可教育年輕一代認識農業。

從民國 89 年 (1990) 年輔導北投區設立第一市民農園開始，台北市農會曾經輔導成立的市民農園有 16 處，包括：北投 5 處、士林 7 處、內湖、南港、信義、文山各 1 處。

目前臺北市共有 7 處市民農園，幾乎都處於額滿的狀態，而且流動性低，實習耕種的市民不只是與其耕種的土地、作物有深厚的感情，也與其他實習耕種者及農園主之間建立起深厚的情誼，儼然是一個個穩固的市民農園俱樂部。至於，其他市民農園則因申設休閒農場、或經營的農民老化等因素而陸續轉型。

目前臺北市的市民農園，約以 10 坪為 1 單位，每月耕作實習費用 600~1000 元，以 4 個月為 1 期。為免市民疏於照顧農作，可委請農園主人代為澆水，每月管理費則在 300 ~ 500 元間，各農園視其服務範圍，酌量收取費用。



◎ 休閒農場

民國 92 年 (2003)7 月「福田園教育休閒農場」取得行政院農業委員會正式發給的休閒農場許可登記證成為臺北市第一家休閒農場之後，截至民國 102 年 (2013)9 月份止，臺北市共有 10 家由台北市農會及區農會共同輔導成立的休閒農場。而這些休閒農場的資源及特色不但已經廣為臺北市各公、私立國小等教育單位知悉，更是學校在安排戶外教學時重要的一環。

目前台北市農會除持續輔導休閒農場的申設、充實休閒農場的資源、協助農民提升經營能力之外，也透過旅遊行程的安排與推廣，讓一般市民朋友也能暢遊農場、享受休閒農業活動，認同都市農業存在的價值。

展望未來，台北市農會將帶領臺北市的休閒農業朝休閒農業區的方向發展，台北市農會不但要輔導農民具有個別經營的能力，更要透過社區總體營造讓農村居民具有協同發展的向心力，同時協助農村景觀的綠美化，將文化、產業、特色、生態、美景互相結合，使得農村社區，除了生產供給農產品外，更兼具休閒遊憩、教育文化、體驗農業及生態維護等多元功能，拓展農業發展的廣度及農業價值的深度，讓市民可接觸當地特殊文化，同時繁榮地區產業經濟。





台北市農會的會員
九個區農會

區隔與定位

農會的性質為農民團體，是公益性的社團法人，臺北市的農會組織為二級制，依農會法規定區農會受市農會輔導。目前台北市農會轄下共有九個區農會，包括北投、士林、內湖、南港、中山、松山、大安、景美、木柵，各區農會為獨立的社團法人，人事、財務各自獨立。

依照農會法規定，農會採行權責劃分制度：分為議事機構即為農會權力部門，包括會員代表大會、理事會及監事會；執行機構即農會行政部門，總幹事為農會行政主管，秉承理事會決議，執行農會任務，向理事會負責。

農民可依其意願申請加入戶籍所在地的基層農會（區農會），成為區農會的會員，接受農會輔導。區農會應據實際需要籌組農事小組，並為貫徹任務，得視實際需要組織農事研究班、

家政改進班、四健會及產銷班等各種組織。每年由政府、市農會及區農會等單位提撥各項農業推廣、教育訓練經費以改善農家耕作技術、經營能力以及家居生活。

農會並肩負起為農民向政府建言及居間協調的重任，為農民爭取各項法令及政策的保障，謀求農民經濟、社會地位的提昇。

台北市農會

北投區農會

會員 1,836 人
贊助會員 13,493 人
農事小組 18 組

士林區農會

會員 2,506 人
贊助會員 6,543 人
農事小組 15 組

內湖區農會

會員 1,015 人
贊助會員 4,365 人
農事小組 11 組

南港區農會

會員 420 人
贊助會員 1,131 人
農事小組 4 組

中山區農會

會員 216 人
贊助會員 144 人
農事小組 3 組

松山區農會

會員 454 人
贊助會員 3,723 人
農事小組 6 組

大安區農會

會員 247 人
贊助會員 183 人
農事小組 4 組

景美區農會

會員 235 人
贊助會員 1,527 人
農事小組 3 組

木柵區農會

會員 1,485 人
贊助會員 5,045 人
農事小組 7 組

共計：

會員：8,414 人
贊助會員：36,154 人
農事小組：71 組

資料來源：民國 102 年 12 月季報

最新資料請上 www.tfa.org.tw 查詢

臺北市的九個區農會

◎ 北投區農會

北投區農會於民國 12 年 (1923) 1 月 6 日創立，原名北投信用組合，民國 38 年 (1949) 更名為北投鎮農會，建立選任人員制度包括理事、監事、會員代表及農事小組長皆由選舉產生，民國 57 (1968) 年 7 月併入改制為直轄市的臺北市後正式更名為臺北市北投區農會。

本屆理監事會於民國 102 (2013) 年成立，詹福昌先生當選理事長，林順孝先生當選常務監事，王茂松先生蟬連總幹事。

◎ 組織

北投區農會設有總幹事室、企劃稽核室、會務股、會計股、信用部、供銷部、保險部、推廣股、資訊室及石碑、關渡、立農、大屯及福興等五個信用分部。

◎ 農業特色

北投區是臺北市有名的農業區，竹子湖的觀光花園、海芋園享譽全臺，大屯、泉源里的陽明山桶柑、水蜜桃也極具盛名。而北投關渡平原是臺北市目前僅存的水稻專區，特別是北投區現有北市唯一的觀光仙人掌園具有特殊的吸引力。



◎ 士林區農會

士林區農會創立於民國 10 年 (1921) 8 月 20 日，原稱士林信用組合，於民國 29 年 (1940) 3 月章程變更改為士林信用販賣利用組合，民國 35 年 (1946) 4 月農會與合作社分設兩系統，改為士林鎮合作社兼辦農會業務，民國 38 年 (1949) 12 月合併更名為士林鎮農會，民國 57 年 (1968) 7 月士林區隸屬臺北市改稱臺北市士林區農會。

本屆理監事會於民國 102 年 (2013) 年成立，郭萬清先生連任理事長，鄒旗安先生當選常務監事，郭淑敏女士蟬連總幹事。

◎ 組織

士林區農會現設有總幹事室、企劃稽核室、會務股、會計股、信用部、供銷部、保險部、推廣股等，並設有社子、文林、天母、陽明山、延平五個分部。

◎ 農業特色

士林區有不同型態的觀光農園，包括觀光柑桔園、菜園、花園、柚子、草莓、水蜜桃等。還有臺北市第一家取得行政院農業委員會正式頒發給的休閒農場許可登記證的「福田園教育休閒農場」。除此之外農會積極推廣輔導的士林安全蔬菜、安心鮮筍及臺北至寶陽明山山藥也都於臺灣農產品市場享有口碑。

◎ 內湖區農會

內湖區農會於民國 5 年 (1916) 3 月 10 日設立，原名為內湖信用組合，是內湖唯一的金融機構，民國 15 年 (1926) 因兼營供銷業務改名為內湖購買販賣利用組合，民國 34 年改組為臺北縣內湖鄉合作社與內湖鄉農會，民國 38 年 (1949) 合併為內湖鄉農會，民國 57 年 (1968) 7 月 1 日由於行政區併入臺北市，故改制為臺北市內湖區農會迄今。

本屆理監事會於民國 102 年 (2013) 年成立，郭雄塗先生當選理事長，林文樹先生連任常務監事，林明脩先生蟬連總幹事。

◎ 組織

內湖區農會現設有總幹事室、企劃稽核室兼資訊室、會務股、會計股、信用部、供銷部、保險部、推廣股，另設有潭美分部、東湖分部、西湖分部及民權分部。

◎ 農業特色

內湖區擁有多種觀光農園，其中草莓園是目前臺北市各區中最密集的區域。此外尚有觀光柑桔園、柚子園、香菇園、水蜜桃園等。觀光農園主要分佈在碧山路及大湖街兩側山坡地上，幾乎全年都可享受觀光、採果的樂趣。近年來並積極朝向生產履歷及有機栽培方向努力。另在台北市農會輔導下辦理「山城市集」讓農民就近銷售農產品，成效卓著。

◎ 南港區農會

南港區農會創立於民國 8 年 (1919)11 月 13 日，原名為內湖庄信用購買組合，民國 32 年 (1943) 改組為內湖庄農會南港出張所，民國 35 年 (1946) 改組為南港鎮合作社暨南港鎮農會，民國 38 年 (1949) 合併正式成立南港鎮農會。民國 57 年 (1968)7 月 1 日因行政區域調整，改隸屬臺北市院轄市所轄，更名為臺北市南港區農會。

本屆理監事會於民國 102 年 (2013) 成立，潘安迪先生連任理事長，謝建志先生當選常務監事，陳坤維先生蟬連總幹事。

◎ 組織

南港區農會現設有總幹事室、會務股、會計股、信用部、供銷部、推廣股、中研辦事處及後山埤辦事處等。

◎ 農業特色

臺灣的包種茶興於南港，迄今包種茶仍是南港區最主要的產業。目前茶園主要分佈在舊庄街二段的山坡地，栽種的茶樹以青心烏龍為主要品種，是製造包種茶品質最優良的品種。每年農會皆會舉辦春、冬季優良包種茶比賽，一方面可互相交流茶農間之製茶技藝，一方面可提高茶葉品質。茶園周遭種植桂花，每到開花時節，到處是桂香飄溢，近年也常舉辦桂花季活動，吸引市民上山買茶賞花。



◎ 中山區農會

中山區農會於民國 39 年 (1950)1 月 31 日成立，光復後因行政區域劃分，成立松山、中山、大同、古亭、大安、雙園等六個區農會。民國 64 年 (1975) 原大同區農會併入，為現今的中山區農會。

本屆理監事會於民國 102 年 (2013) 成立，翁清標先生連任理事長，李雲清先生連任常務監事，王美煥先生蟬連總幹事。

◎ 組織

中山區農會現設有總幹事室、會務股、會計股、供銷部、推廣股等。

◎ 農業特色

中山區農業環境屬於都市型態農業，四週環繞著皆是商業與住宅區，近年來隨工商業迅速蓬勃發展，原有農地遭都市計劃影響，大多變更為建地，造成耕地減少。目前中山區僅存的農業區位於大直劍潭山一帶種植綠竹筍及鄰近農地種植蔬菜、花卉等農作物，不少區內農民轉往轄區外從事農業。



◎ 松山區農會

松山區農會組織創立於年民國 7 年 (1918)10 月 1 日，原名錫口信用組合。民國 33 年 (1944) 改制為臺北市農業會。民國 38 年 (1949)12 月正式改組為臺北市松山區農會。民國 82(1933) 年 3 月將萬華區農會合併，故松山區農會轄下包括松山、信義、中正、萬華等四區，涵蓋 105 個里。

本屆理監事會於民國 102 年 (2013) 成立，陳文龍先生連任理事長，林錦銘先生連任常務監事，王順發先生蟬連總幹事。

◎ 組織

松山區農會現設有總幹事室、會務股、會計股、供銷部、推廣股等。

◎ 農業特色

松山區農會組織區域涵蓋松山、信義、中正、萬華等四個行政區，由於都市化的腳步迅速，農地面積縮減，主要農業區域在四獸山一帶種植綠竹筍、吳興街附近種植觀葉植物，而轄區內農民不少轉往轄外鄰近區域、鄉鎮從事農業。



◎ 大安區農會

大安區農會創始於民國 39 年 (1950)1 月 3 日，由原松山農會組合劃分改組而來，當時會址在現今的客家文化會館，民國 68 年 (1979) 遷至黎忠市場旁，繼續為農民服務，民國 73 年 (1984)11 月遷至目前現址，擴大對農民會員的各項服務。

本屆理監事會於民國 102 年 (2013) 成立，林建成先生當選理事長，林本定先生當選常務監事，高慧玲女士蟬連總幹事。

◎ 組織

大安區農會現設有總幹事室、會務股、會計股、供銷部及推廣股等。

◎ 農業特色

大安區農會組織區域涵蓋大安區及信義區，其中以觀賞用的花卉盆栽為主。其耕作面積分佈較為零星，大部份面積在臺北醫學院附近後厝周一帶。另有捷運站麟光站旁的花卉栽培區，其他還包括筍園、菜園、果樹區等。



◎ 景美區農會

景美區農會於民國 7 年 (1918) 10 月 21 日創立，原為景尾信用組合，至民國 24 年 (1935) 5 月 19 日改為景尾信用購買販賣利用組合；民國 33 年 (1944) 2 月 12 日與深坑、木柵合併改稱深坑庄農業會景尾事務所；民國 35 年 (1946) 7 月 1 日改名為深坑鄉合作社景尾分社；民國 38 年 (1949) 11 月 15 日改組為深坑鄉農會景尾分會；民國 39 年 (1950) 4 月 10 日行政區劃分改名成立景美鎮農會，直至民國 57 年 (1968) 7 月 1 日景美劃入臺北市院轄市，更名為臺北市景美區農會。

本屆理監事會於民國 102 年 (2013) 成立，高福勝先生當選理事長，連忠歷先生當選常務監事，闕宏基先生獲聘為總幹事。

◎ 組織

景美區農會設有總幹事室、會務股、會計股、信用部、供銷部、推廣股及電腦室等。

◎ 農業特色

景美區位於臺北市南邊，是一個都市型農業區，地勢為一個小盆地，叢山林立，北有蟾蜍山（或稱拳山、公館山）、東有景美山，山坡地種植綠竹筍、果樹及花卉。西有新店溪、西南臨景美溪，兩溪沖積而成景美西部平原，面積遼闊，土壤肥沃，全面栽種品質優良、新鮮美味之當地蔬菜，為景美區主要農業特色。區內部分農戶因受都市化影響，農地面積小、營農不易，不符經濟效益而轉往鄰近區域從事農業生產。



◎ 木柵區農會

木柵區農會創立於民國 7 年 (1918)，由發起人張德明先生邀集地方仕紳組織「木柵信用組合」而成，期間迭經易名改組，迄今已有 90 餘年之歷史。

本屆理監事會於民國 102 年 (2013) 成立，鄭明圳先生連任理事長，許啟明先生連任常務監事，張金婉女士蟬連總幹事。

◎ 組織

木柵區農會現設有總幹事室、會務股、會計股、信用部、供銷部、推廣股等各部門，另設有信用部木新分部。

◎ 農業特色

木柵地區目前仍為臺北市重要農業區域，生產之農特產品頗具特色，主要農特產品有二：「木柵鐵觀音茶」及「木柵綠竹筍」，另外也有少部份之蔬菜、花卉生產。「木柵鐵觀音茶」為獨步全臺之農特產品，目前主要茶葉生產區域位於指南里及待老坑、猴山坑之山區。「綠竹筍」為臺灣北部重要之夏季蔬菜，老泉里、萬興、博嘉各里山區及鄰近景美溪的河岸一帶是綠竹筍生產之重要地段。此外，亦有零星之蔬菜、花卉栽培於本區。

木柵區農會自 2010 年起，利用木柵區及鄰近茶區夏季生產之鐵觀音茶種、烏龍茶種茶菁，邀請行政院農業委員會茶業改良場輔導技術轉移，產製高品質「韻紅」系列紅茶，近來亦屢獲消費者肯定並連續二年入選全國農漁會百大精品，「韻紅紅茶」與「木柵鐵觀音茶」已成為木柵地區百年茶葉產製之品牌代表。

台北市農會 Taipei Farmers' Association
台北市農會全球資訊網 www.tfa.org.tw
臺北市 10656 大安區復興南路一段 390 號 14 樓
電話：02-27070612
傳真：02-27555521

