

# 日本農協探討

# 組織系統介紹

前言：台北市農會每月一次的讀書會，為各主管、同仁分享平日閱讀之農業相關議題，對台灣現今農業概況互相交流，商討台灣農業架構之細部問題，另因台灣農業與日本農業息息相關，因此以日本農協協同組合作為延伸探討，了解台灣農業與日本農協組織過去、現今的同與異，另有哪些業務、計畫有台灣現今農業適合參考之處，借以拋磚引玉。

《圖文/馮全》日本農業協同組合(Japan Agricultural Cooperatives,通稱JA農協)是日本農業界最為重要的組織之一，為農民及農業經營者所組成的合作組織，以互助精神提供農業技術、共同運銷以及生活各方面的指導及協助，提升農民的經濟與社會地位，並不以營利為目的。農協的前身為二戰時期的農業會，1947年駐日盟軍總司令部(GHQ)推動制定《農業協同組合法》，將當時的農業會及其他產業合作社整併，於1954年成立農協。

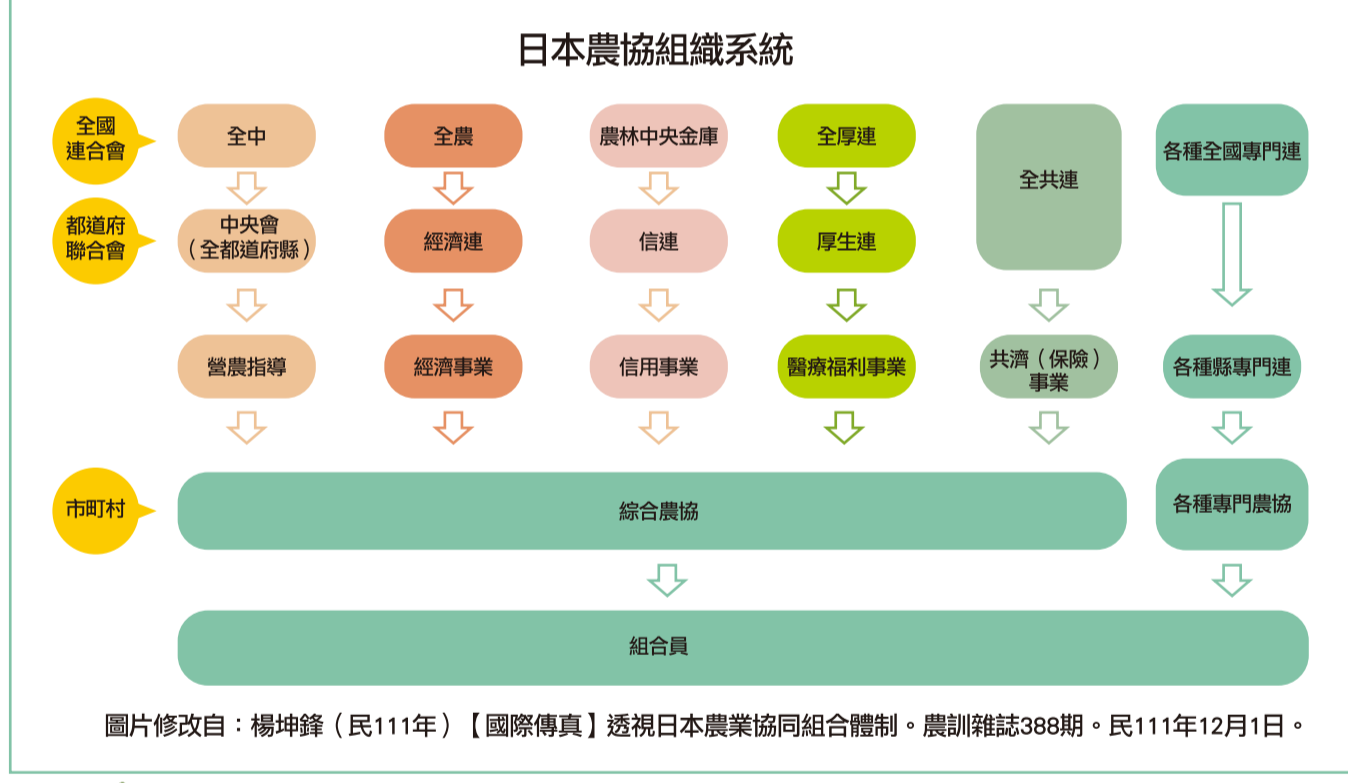
農協在戰後初期有效的將中央總部的農政指導傳達到各地方，並且透過集體收購及計畫經濟快速的建構糧食生產及分配體系，有效穩定戰後農村經濟與社會發展，而地方農協不僅執行上述農業經營與生活指導、農產品銷售的業務，也提供金融、醫療及保險服務，只要是農協社員皆

可享受這些服務。除了從事農業的農民得以加入農協會員以外，居住在當地的居民只要繳納股金也能夠加入JA準社員進而使用農協提供的保險及貸款服務，截至2022年日本全國各地共有563個農協，會員數約有1千萬人。

日本農協與台灣的農會有許多相似之處，但兩者的組織系統卻有所不同。台灣農會為三級制，可分為鄉(鎮、市、區)的一級農會、縣(市)及直轄市的二級農會與三級的全國農會，建構上級農會輔導下級農會的制度，各級單位皆負責各項綜合性的業務。日本各級農協體系亦分為市町村級、都道府縣級與全國級的組織結構，但除了市町村級的地方農協其具有綜合性業務以外，都道府縣級與全國級的農協組織則依業務內容而區分為獨立的組織。此外，亦有不同於上述地方綜合農協的專門

農協，僅進行畜產、酪農以及園藝這類特定生產之銷售及採購事業，簡易的農協組織系統如附圖所示。

在JA的中央層級全國連合會包含了五大組織：JA全中是農協的政治部門，負責監督及指導地方農協，並且透過整合地方農協及農村的動員力，發揮政治力於政府的農業政策制定；JA全農是經濟部門，透過共同採購以規模經濟取得較低價且優質的農業生產資材，包含肥料、農藥、種子及農機具等，也透過共同運銷及加工事業來增加農民的收益；農林中央金庫則提供金融服務，包含存款及借貸；JA全共連基於會員相互扶持與合作的精神，辦理保險業務，其目的在於避免生病、事故及天然災害造成的風險，以利穩定生活及農業經營。JA全厚連提供醫療、保健及高齡照護等服務，以照顧會員的健康。



圖片修改自：楊坤鋒(民111年)【國際傳真】透視日本農業協同組合體制。農訓雜誌388期。民111年12月1日。

## 儲備植物醫師小記(16)

《李國禎·台北報導》4月已至下旬，台北的草莓季也進入後期，自3月以來台北市農會植物醫師拜訪各草莓農數次中發現，近期草莓灰黴病發生猖獗，請各位農友多注意田間病害的發生以及後續摘除整理的問題，若要以耕作防治須注意避免過密栽植，促進通風使植株生長旺盛，提升抗性以及適當供水，避免園區濕度過高；避免黃昏供水，並加強排水，以防止田區夜間濕度過高，藉以降低感染。因現為產季可使用免登資材或有機資材來防治，例如波爾多液、碳酸鉀、碳酸鈉、木黴菌。

另外隨著春季開始，氣候隨之溫暖，蟲害及其他病害也會跟著慢慢開始發生，請注意田間的通風、濕度以及雜草以免病蟲害孳生，如有診斷需求，市農會儲備植物醫師的連絡電話為(02)2707-0612分機244，農民朋友亦可請臺北市各區農會指導員協助幫忙轉介。



## 草莓灰黴病



**596**  
《4月號》

**台北市農會**

台北市農會會刊 中華民國57年12月25日創刊  
 理事長：翁清楠  
 常務監事：鄭明川  
 總幹事/發行人：蘇光正  
 發行所：台北市農會 (TEL: 2707-0612#251)  
 http://www.tfa.org.tw  
 地址：台北市106470復興南路一段390號14樓  
 中華郵政臺北雜字第1641號執照登記為雜誌交寄

# 北農簡訊

TAIPEI FARMERS' MONTHLY

# 走靜貓空覓青農 悠閒品茗談茶事

《翁紹銘/林舜婷·台北報導》中華民國農會主辦第一屆「食農實農找同辦」永續農村農業體驗活動提案競賽，由全國各級農會熱烈響應參與，得獎名單於3月22日出爐，台北市農會以「走靜貓空 找茶趣」為主題提案參加，榮獲全國第三名！「走靜貓空」是台北市政府近年來為推動貓空地區休閒產業所推出的主題，集結各界的力量與資源加以包裝與行銷，共同打造貓空地區

休閒與農業的形象。此次台北市農會的提案，便以「走靜貓空 找茶趣」為活動主題，運用市農會接辦111年農業部(當時為農委會)食農教育推廣計畫中，以貓空地區的茶產業設計出的一日遊體驗行程，邀請專家協助編撰完成的教案為範本，調整為一套符合全齡化參與的食農教育體驗活動。活動內容是：走靜貓空識茶趣一帶您認識台灣茶與鐵觀音茶與製程；走靜



### 張協興茶行

走訪座落於貓空山腳下的張協興茶行，傳承至今已已是第三代了，第三代的負責人張欣柔看著爺爺、父親一路打拼至今，也向我們娓娓道來茶葉在台灣經濟中的起落。

張欣柔提及家中茶行起初是批發的形式，爺爺張丁頂長期在山上向茶農們收茶之後便開始加工，將茶葉大量批發至大稻埕或中南部。到了民國七十年中部的茶區崛起，茶葉的外銷開始以中部為主，北部茶葉也須因應減少產量，消費群眾轉為一般消費者。於此同時，前台北市長李登輝指示成立木柵觀光茶園，客人大量湧入木柵，茶藝坊、土雞城應運而生，又開啟了茶葉一波新興時代。隨著「臺灣錢，淹跖目」的時代過去，民國八十年代景氣開始蕭條，茶葉的銷售量大不如前，過往論斤賣的茶葉開始以兩計價，同時改為小包裝販賣，也增加了茶葉的副產品。

張欣柔身為茶三代暨木柵青農聯誼會會長，木柵區茶葉的大小小小活動都是由她發起，既有對茶的專業又有培養人力、活動企劃等專長，她帶領木柵青農們舉辦讓市民體驗茶文化的「茶山塾」，內容也包含貓空淺山生態、大獲好評的茶山導覽；而能近距離與消費者接觸的茶市集「木柵小茶館」，去年還結合了Ai的新體驗，吸引對茶葉陌生的年輕人，也有販售各種特色茶甜點。

她提及創立聯誼會主要是希望可以發揮各商家的特色，集結木柵產業的力量，讓木柵青農園彼此都能共生共榮，若有各大單位希望與木柵區茶業合作的計畫，無論是共同聯名商品、茶文化導覽，都能電洽張協興茶行張欣柔小姐：02-29394866或搜尋臉書粉專「張協興茶行」。



### 美加茶園

美加茶園創立於1990年，為貓空第一間以茶入饌之餐廳，以第八代張美加先生命名，至今已有30多年歷史。目前主理者為第十代傳人木柵青農張偉霖、張偉勳姐弟，張偉霖負責行銷與店面經營，張偉勳負責茶葉的採收與製作。餐廳身在茶園之中，隨處可見一片綠意恍若置身世外桃源，張偉霖徐徐沖起一壺鐵觀音，在醇厚內斂的香氣中，講述起了一家人對美加茶園的用心經營。

「最初阿公賣茶，其實就像是交朋友的方式。把自己覺得最好的茶真誠地分享出去，跟我們現在推出的這些活動是一樣的。」年輕的張偉霖，眼神堅定沉穩地說。

與張協興茶行相同，美加茶園也受到茶藝館跟土雞城的興起的影響，那時候夜間休閒不多，去木柵品茶可是當時的一大流行，父親決定把握商機將其融合，從此，美加茶園成為了以茶入菜的特色茶餐廳。90年代後期，貓園開始營運，又有外國觀光客能夠走入貓空，美加茶園也趁此良機開始與旅行社合作，在第一次的採茶活動即備受外國觀光客好評，張偉霖也在與同年朋友交流後發現，國人也同樣對採茶體驗、茶葉文化深感興趣。

張偉霖將大受歡迎的採茶活動再優化，例如在採茶前先完整講解採茶的知識與流程，也加入年齡層的考慮，例如開發適合小朋友難易度的茶香麻糬體驗課，讓大小朋友都能開心地享受製作過程，而功夫泡茶教學和黃金鑑定品評教學兩項體驗課，則交由弟弟張偉勳來帶領，讓大家可以認識完整而傳統的泡茶程序。

若民眾想要報名美加茶園的各項活動，都能電洽美加茶園：02-29386277或搜尋臉書粉專「美加茶園」。



# 113年食農教育教學講座開放報名

《陳彥佑·台北報導》台北市農會辦理食農教育教學講座，邀請台北市內湖草莓園園主郭昭君小姐擔任講師，與學員們分享農場種植草莓的經驗，面對病蟲害如何應對及處理，透過與講師的交流，協助解決種植的問題，從栽種、施肥、收割到餐桌，歡迎對食農教育有興趣的民眾一起報名參加，從忙碌的生活之餘，體驗與接觸大自然元素，療癒疲憊的身心，享受與花草植物

為伴的樂趣，共同打造一個綠色健康、教育、樂活又休閒的城市農園。

課程內容包含農業生產與環境、飲食健康與消費、加工食品的製作、科技於農業生產的應用與影響、飲食生活與文化，每堂課招收學員30位名額，每人收費\$500元(費用包含DIY體驗材料:草莓果醬1瓶、草莓盆栽蛋糕\*1個、草莓冰沙、採草莓100元)，報名時間自即日起，名額有限，滿額為止，請掃描QR code填寫表單進行報名。



- 講座地點：內湖草莓園-台北市內湖區碧山路49號
- 聯絡人：陳先生02-2707-0612#252
- 課程時間如下：4/25(四)、4/26(五)、4/29(一)、5/6(一)、5/13(一)



# 純白海芋落幕 繡球花粉墨登場

《林舜婷·台北報導》隨著海芋季即將進入尾聲，繡球花季也緊跟在後將於5月17日開始，繡球花花期從每年5月中旬開始一路到6月，在日文中稱作「紫陽花」，可以說是台灣初夏的顏值擔當，圓滾滾的可愛外型和多種顏色，成為了賞花客不容錯過的美景，也是網美們成為一日花仙子的絕佳打卡熱點。

繡球花的品種多達十幾種，如較為常見的無盡夏繡球或是紅花的leuchtfeuer繡球品種，而顏色也有很大的差別，剛開花時大多為白色，之後才會受到土壤的酸鹼質影響，開始生長成不同的顏色，當土壤呈酸性時，鉀肥多，鋁、鐵元素多，整體色澤會呈現藍色；若土壤裡是較多的鹼性或氮多鉀少，花瓣則是紅色。另外，我們通常認為色彩繽紛的「花瓣」，其實大多是「花萼」，繡球花的花朵小，因此難以吸引蜂蝶來授粉，所以特

化出「裝飾花」，不具有授粉的功用。因此在繡球花的花季中，有充滿少女感的純白色、粉色滾紅邊、粉紅色，也有冷豔、夢幻的紫藍色、淺藍色、藍色等色系。

此次竹子湖地區開放賞花的繡球花農園共有10處，位於頂湖附近的花谷海芋園、財福海芋田、名陽圃休閒農莊，還有海芋大道上的故鄉海芋園、發現生活園藝、曹家花田香、大梯田花卉生態農園、迎春園花園、展昇海芋園、小瀑布海芋園，各農園種植的繡球花品種不同，不同的色彩層層堆疊出花海之寧靜之美，彷彿有著生命力的療癒油畫。此次還有三重花季限定活動，有可以了解花卉生長環境與周邊環境介紹的生態人文導覽解說；與花海合照後能拿手機相片馬上洗出拍立得的海芋繡球印花卡讚。內容相當豐富、場次眾多，絕對是今年不可錯過的視覺饗



【繡球花小檔案】  
 學名：Hydrangea macrophylla  
 花期：5月至7月  
 原產地：日本、中國  
 別稱：八仙花、洋繡球、手鞠花、紫陽花  
 觀賞壽命：一至兩個月

宴。繡球花迷記得在上山賞花之前先上網(https://callalily.com.tw/)確認活動資訊或致電洽詢農園了解營業時間，祝各位有個美好而愉快的賞花之旅。



# 花博溫馨五月情 優質農產表孝心

《陳玟君·台北報導》溫馨五月情將至，想採買安心優質的農特產品，親自為媽媽下廚，亦或是想與家人一同度過閒適愉快的周末時光，不妨來到「台北花博農民市集」走走逛逛，執行單位台北市農會分別邀請雲林縣、彰化縣以及花蓮縣等農會及轄區農民，為大家直送專屬各縣市的特色蔬果之外，每週也有台北市在地好農的精選特色茶葉及蜂蜜展售。

上，消暑解熱的特性是夏日的最佳「涼」伴；5月11至12日有彰化縣雜糧、蜂蜜展售，八卦山脈上頭富有腹地廣大的龍眼花源，因鄰地即有豐富的蜜源牧蜂，使得彰化生產的蜂蜜別具芬芳甜蜜的獨特滋味；5月18至19日有花蓮西瓜展售，花蓮大西瓜主要品種為華寶西瓜，在充足的日照及營養豐沛的沙壤地孕育下，其特色以「沙、脆、甜」獨樹一幟；5月25至26日有雲林縣竹筍、鳳梨展售，金鑽鳳梨正是產季，芬芳清甜的香氣與酸甜滋味不僅廣受國人歡迎，也是各國遊客來到台灣總會慕名嘗試的水果之一，優質的在地農產來到市集就能輕鬆品嚐。



花博農民市集為您的孝心盡一份心力，網羅全國各地特色農、漁特產品，來到市集一站就能買足；每週舞台區更有縣市週帶來的DIY

活動、農特產品品嚐活動等，憑當日不限金額之農民收據及有機會參加。想知道更多農民市集的活動訊息，請鎖定台北花博農民市集活動資訊，或至官方網站(https://www.expopfarmersmarket.gov.taipei/)或上Facebook搜尋「台北花博農民市集」、「台北市政府產業發展局」粉絲專頁查詢。



## 北投區

### 台灣傳統節慶文化講習訓練 草仔粿製作

《林志誠·北投報導》北投區四健會於3月31日，在二崎生態休閒農場辦理台灣傳統節慶文化講習訓練-草仔粿製作。即便突如其來的強降雨來襲，也澆不熄各位會員的熱情。

藉由講師曾香蘭的指導，讓各位會員了解傳統節慶米食草仔粿所蘊含的意義，同時介紹在不同地區的名稱及製作上的口味變化。最後藉由實際手作，學習如何把草仔粿確實包裹，並藉由壓印、壓印，製作出可口的草仔粿。



編輯室小啟：取消訂閱紙本或更改地址請來電27070612分機251、277。

手機請掃描



北農簡訊 電子版

## 北投區

### 2024竹子湖海芋季 北投柑嬾店市集盛大登場

《魏俊凱·北投報導》清明連假，北投區農會於竹子湖海芋大道辦理北投柑嬾店市集活動，帶大家一同啟程，追隨時光的軌跡，穿越回美好的童年時光。本次的市集活動搭配2024海芋季的主題—芋見小時候，在活動現場搭建超大型彈珠台造景，帶大家重溫童年的趣味；不僅如此，我們的市集活動，更有琳瑯滿目的生鮮農產品、美味佳餚和精緻手作。

另外，我們的下一場市集活動將在端午連假舉行，屆時也是繡球花盛開之時，誠摯邀請各位再次蒞臨，與我們共度一個溫馨愉快的假期時光，欲知詳情也請掃描QRcode獲取更多資訊。

2024芋見小時候 海芋·繡球·竹子湖  
 海芋季：3月14日-4月28日  
 繡球花季：5月17日-6月23日



## 大安區

### 有機質肥料推廣計畫辦理 陶斯松農藥禁用

《何維雅·大安報導》通知大安區農會農保保險人，五月為大安區農會農健保費繳費時間，請在規定時間內前來繳納，避免損害給付權益。配合北市府及農糧署有機質肥料推廣及實名制登記，大安區農會持續辦理相關計畫，輔導農民依照農田所需、避免過量肥料導致酸化，讓農業生產及資源能夠循環發展，也持續鼓勵青農採取友善耕作，希望達到「由一人做起、逐步擴大全體」的效果。未來將規劃辦理相關課程宣導合理化施肥及農藥減量。



關於農藥使用作為殺蟲劑的「陶斯松」已於113年4月1日起全面禁用，呼籲農民可採取非農藥防治或免登資材替代。本年度農事推廣課程預計在五月下旬開始辦理，請大安區農會農友持續關注Line群組及FB粉絲專頁的通知。

## 松山區

### 食農教育友善農耕田間實作 春季班課程開放報名

《汪明華·松山報導》松山區農會及台北市信義社區大學配合台北市政府推廣食農教育友善農耕，辦理「食農教育友善農耕田間實作春季班」，特邀擁有45年有機栽種經驗的鐘山農場一陳明煌老師，友善耕作的路途松農陪您認識與實踐。

本課程有田間實作課及室內理論課包含認識有機農業、春夏季蔬菜整地作畦、育苗移植、豆渣肥料(固體、液體)製作及施用、病蟲害管理、田間診斷、有機蔬菜食用及營養介紹等，為期12週的豐富課程內容，歡迎有意者向松山區農會報名參加，亦可掃描QR code填寫線上表單，即日起開放報名，額滿截止。

- 報名費：1,000元
- 上課時間：5月8日開始，每週三上午9時至12時，共12週
- 上課地點：信義區虎山清連園
- 報名專線：虎山清連園簡麗珠小姐0912595020，或松山區農會推廣部汪明華先生27531013分機162。



## 木柵區

### 木柵欄的秘密：探索自然、保育動物的實境解謎

《巫家穎·木柵報導》這次的四健會活動採用了戶外實境解謎遊戲的形式，透過城市尋寶團隊研發的遊戲道具包和手機遊戲頁的結合，將孩子引入不同的實境遊戲故事背景中，一步步進行推理解謎，尋找木柵欄的秘密。

然而，這場活動不僅僅是一次娛樂，更是一次對動物保育理念的傳遞。在出發前，四健會區總溫尚樺向幼初級會員們宣導動物保育的概念，在遊戲中，孩子將遇到各種動物角色，從小昆蟲到大型哺乳動物，每一個都能啟發孩子對生態平衡與大自然共生的思考。

「木柵欄的秘密」實境解謎活動不僅帶來了遊戲的樂趣，更讓孩子對自然和動物保育有了更深的理解和關注，也彰顯了四健會的做中學精神。



## 南港區

### 南港四健會員培訓 北嚆來找茶—謀咖啡

《張玉鈴·南港報導》包種茶為台北市南港區重要經濟作物，也是南港區農會推廣主要業務重點，為使四健會員瞭解農業與資源永續之關係以及都市型農業生產方法，本年度辦理北嚆來找茶—謀咖啡作業組，內容以南港區農會包種茶產業為引，加入國際嗜好作物及相關產業作為文化探討，融入SDGs聯合國永續發展目標，延伸討論現今國際重視的藥物毒害及社會相關議題。



在作業組活動當中，南港區農會招募農村青少年組成學習型組織，以體驗、實地考察教學的學習模式，提供青少年自我學習、成長的機會，同時能強化領導力、潛能激發以培育優秀的農村後繼者，也透過食農教育與農務活動、議題討論等，加深會員對家鄉農業、環境、文化與家庭生活的連結，進而促進在地消費，創造土地與人的友善關係。

## 景美區

### 社區公益蜂蜜梅子酵素DIY

《黃如鈴·景美報導》景美區農會每年都會與社區結合辦理多元化活動，增加農會與社區里民的互動，在地農會也增加了服務里民的機會，可說是好處多多。目前是梅子盛產的季節，為推展吃在地食當季的食農教育精神，本次特邀請內湖區農會蜂蜜產銷班至轄區內景慶里辦理蜂蜜梅子酵素DIY活動。



活動中產銷班班長許世杰帶領大家一起將梅子洗淨晾乾，再加鹽搓揉殺菁，最後將蜂蜜放入瓶中，再放置半年左右，酸酸甜甜的天然飲品即大功告成，製作過程簡單易學，也都選用天然無負擔的農產品。農會的活動有許多具有知識性及趣味性的手作課程，一般里民較少接觸到，所以更能吸引大家的參與，反應也相對熱烈，能讓農會與社區里民成為一家人，是我們努力的方向。

## 松山區

### 農村綠美化研習 將綠意帶進生活

《劉瓊媛·松山報導》園藝教育是近年備受討論的議題，除了在北美和歐洲部分國家有顯著的心理治療成果，台灣也有越來越多園藝治療改善身心的案例。松山區農會為了推廣綠色照護、園藝教育的農業政策以及鼓勵民眾多消費國產花卉，於3月25日辦理農村綠美化研習，邀請講師帶領班員認識多肉植物，從親手操作組盆、植栽脫盆、鋪設發泡煉石，再加上獨一無二的創意裝飾，就完成了可愛又療癒的燒杯小盆栽。



透過接觸植物，將綠意帶進生活中，利用大自然的力量放鬆身心，藉由手作增進美感，也因為手腦並用延緩老化，不僅美化了居家環境，還有助花農收益，可說是一兼二顧的研習班，建構了幸福的農村生活。